

# Προετοιμάζοντας το βρέφος για εγχείρηση



Κυπριακό Κέντρο Σχιστίων  
& Δυσμορφιών Προσώπου  
CYPRUS CENTER FOR CLEFTS & FACIAL DEFORMITIES



The Smile Foundation



Κυπριακό Κέντρο Σχιστίων  
& Δυσμορφιών Προσώπου  
CYPRUS CENTER FOR CLEFTS & FACIAL DEFORMITIES

Δρ. Χριστόδουλος Λάσπος, DDS, MDS  
Ειδικός στα Άτομα με Δυσμορφίες Προσώπου



MEDICLEFT, 7 Λυκάβου, 3086 Λεμεσός, Τηλ. 25735050  
e-mail: [info@medicleft.com](mailto:info@medicleft.com)  
[www.medicleft.com](http://www.medicleft.com)

Αγαπητοί γονείς,

Εγώ προσωπικά και η Ομάδα του ιατρείου μου, χαιρόμαστε που έχουμε αναλάβει την Προεγχειρητική Ορθοπεδική για το μωράκι σας και θα συνεργαστούμε μαζί σας για να το προετοιμάσουμε για την αποκατάσταση της σχιστίας χείλους ή υπερώας.

Παρόλο που σας έχουν δοθεί οδηγίες για τη χρήση των ταινιών και του ειδικού μηχανισμού τύπου NAM (Naso Avleolar Molding), σας παραθέτουμε εδώ κι ένα εύχρηστο οδηγό σε περίπτωση που το χρειαστείτε όταν είστε στο σπίτι.

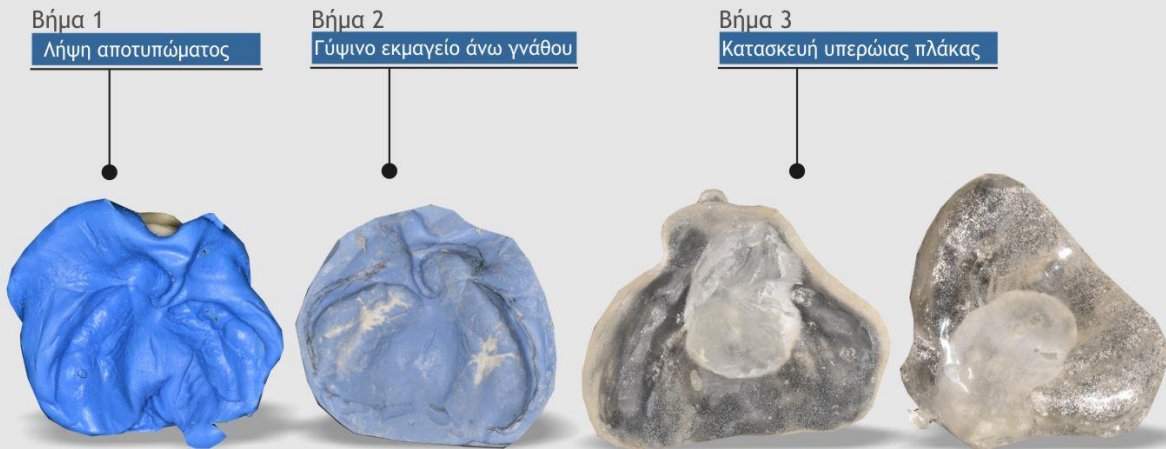
**Προεγχειρητική Ορθοπεδική** είναι η επιστημονική ονομασία που δίνεται στη θεραπεία των πρώτων 3-4 μηνών με τον Ορθοδοντικό κατά την οποία γίνεται συνένωση των τμημάτων των ούλων στη προσπάθεια να μειωθεί το χάσμα στο στόμα, να τεντωθούν οι μύες των χειλών και να δοθεί στη μύτη ένα πιο σωστό σχήμα. Αυτό επιτυγχάνεται με τη χρήση του μηχανισμού NAM. Μικρές προσαρμογές γίνονται στο μηχανισμό για να αλλάξει το σχήμα του στόματος, της μύτης και των χειλών. Η συχνότητα των επισκέψεων καθορίζεται ανάλογα με την κάθε περίπτωση (συνήθως 1-2 φορές την εβδομάδα).

### **NAM (Naso Avleolar Molding)**

Ο μηχανισμός είναι κατασκευασμένος από σκληρό, μαλακό ακρυλικό και σύρματα. Το ακρυλικό είναι το ίδιο υλικό που χρησιμοποιείται για τα σταθεροποιητικά (retainers). Το μαλακό ακρυλικό εφάπτεται στις περιοχές όπου ο μηχανισμός αγγίζει το στόμα ή τη μύτη για να είναι ανεκτό για το βρέφος. Το σύρμα συνδέει τη βάση του μηχανισμού με τη ρινική πρόσθεση. Η ρινική πρόσθεση είναι το μέρος που λειτουργεί για την ανόρθωση της μύτης στη πλευρά της σχιστίας. Η βάση του μηχανισμού λειτουργεί για την συμπλησίαση των οστικών τμημάτων.

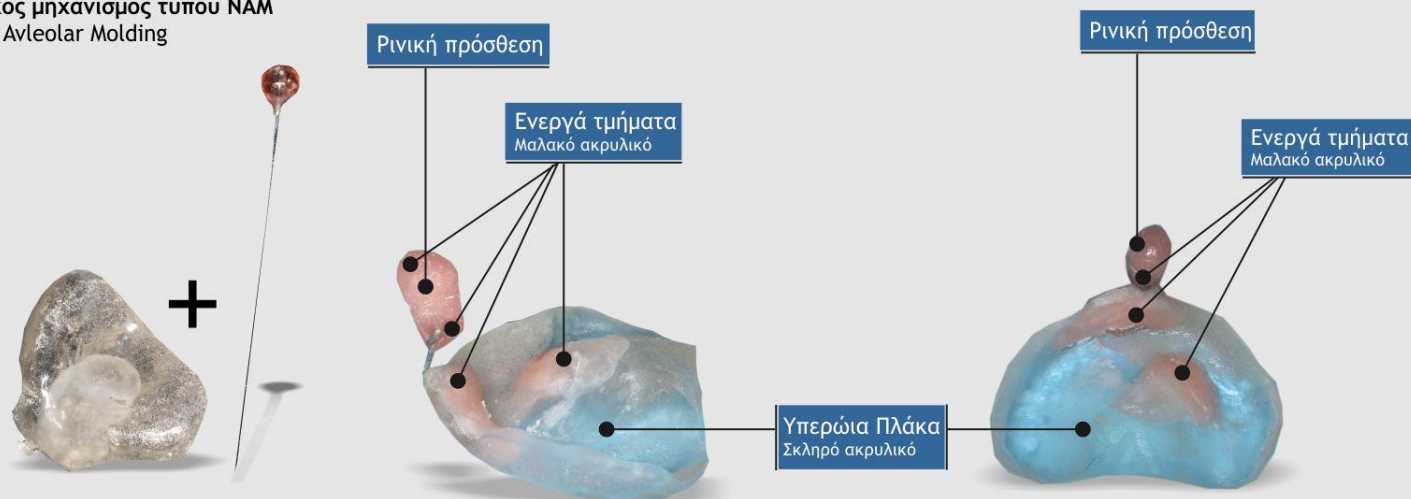
Ειδικός μηχανισμός τύπου NAM  
Naso Avleolar Molding

Διαδικασία κατασκευής



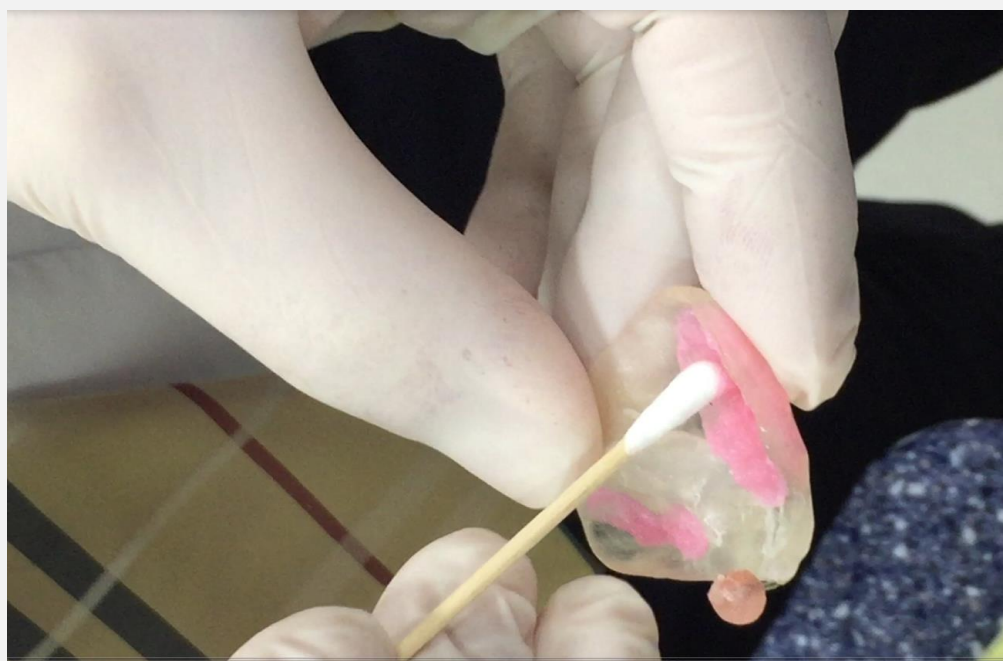
# Προεγχειρητική Ορθοπεδική

Ειδικός μηχανισμός τύπου NAM  
Naso Alveolar Molding



### Η τοποθέτηση του μηχανισμού NAM

Εφαρμόζουμε μια μικρή ποσότητα Polygrip στο εσωτερικό του μηχανισμού NAM, στην κάτω επιφάνεια. Προσοχή, μια μικρή ποσότητα είναι αρκετή. Στη συνέχεια εισάγουμε το μηχανισμό NAM στο στόμα. Μετακινούμε κατά 90 μοίρες, τοποθετώντας απαλά τη μια γωνιά στο στόμα του βρέφους. Περιστρέφουμε το μηχανισμό, κι όταν τοποθετηθεί σωστά πάνω στα ούλα, τον εφαρμόζουμε με ελαφριές ανοδικές πιέσεις. Χρησιμοποιώντας το δείκτη (δάχτυλό) μας, πιέζουμε το μηχανισμό NAM για μερικά δευτερόλεπτα για να βοηθηθεί η Polygrip να κρατηθεί στα ούλα.





### **Η ταινία στα χείλη**

Η ταινία χρησιμοποιείται για να φέρει τα χείλη όσο το δυνατόν πλησιέστερα. Εφαρμόζουμε τη μία πλευρά της ταινίας και τη φέρνουμε στην άλλη πλευρά. Χρησιμοποιούμε πίεση για να φέρουμε τα τμήματα των χειλιών όσο το δυνατό πιο κοντά. Αυτό είναι ένα πολύ σημαντικό μέρος της διαδικασίας. Θα δείτε ότι χρειάζεται λίγη προσπάθεια να κρατήσετε την ταινία στο χείλος και ίσως χρειαστεί να την αλλάξετε αρκετές φορές.



Τόσο ο μηχανισμός NAM όσο και η ταινία πρέπει να μένουν στη σωστή θέση όλο το 24ωρο και να αφαιρούνται μόνο για να καθαριστούν ή να αντικατασταθούν. Αφαιρέστε το μηχανισμό NAM μία φορά το πρωί και στη συνέχεια και πάλι το βράδυ. Η ταινία πρέπει να αλλάζει πιο συχνά, αν χρειαστεί.

## **Η αφαίρεση του μηχανισμού NAM**

Αφαιρούμε πρώτα την ταινία με ένα βρεγμένο τολύπιο με βαμβάκι (Q-tip). Απαλά αφαιρούμε την ταινία τοποθετώντας σιγά-σιγά το βαμβάκι κάτω από την ταινία. Να είστε πολύ προσεκτικοί κατά την αφαίρεση της ταινίας. Με ένα λάθος τράβηγμα ή λανθασμένη τεχνική το δέρμα μπορεί να σκάσει.

Μόλις αφαιρεθεί η ταινία, μπορεί να αφαιρεθεί και ο μηχανισμός NAM, τοποθετώντας το δείκτη (δάκτυλο) στο πλάι του μηχανισμού και πιέζοντας απαλά προς τα πίσω. Στη συνέχεια ο μηχανισμός NAM περιστρέφεται με τον ίδιο τρόπο όπως είχε τοποθετηθεί.

## **Καθαρισμός**

Ο μηχανισμός πρέπει να πλένεται με νερό βρύσης και να απομακρύνεται η κόλλα (Polygrip/Corega). ΜΗΝ ΤΟ ΒΥΘΙΣΤΕ ΣΕ ΟΠΟΙΑΔΗΠΟΤΕ ΔΙΑΛΥΜΑΤΑ ΚΑΘΑΡΙΣΜΟΥ ΚΑΙ ΜΗ ΧΡΗΣΙΜΟΠΟΙΕΙΤΑΙ ΖΕΣΤΟ ΝΕΡΟ. Όλα τα αυτοκόλλητα από το στόμα του βρέφους θα πρέπει να αφαιρεθούν εντελώς χρησιμοποιώντας ένα ροζ toothette. Το toothette μπορεί να χρησιμοποιηθεί στεγνό ή υγρό, όποιο από τα δύο προτιμάτε. Κυλήστε απαλά το toothette μέσα στο στόμα, σκουπίζοντας ελαφρά τα ούλα αφαιρώντας όλη τη κόλλα που τυχόν έμεινε. Ελέγξτε για τυχόν πληγές ή έλκη που μπορεί να έχουν προκληθεί από το μηχανισμό. Αυτό μπορεί να συμβεί κατά καιρούς. Τώρα είστε έτοιμοι να τοποθετήσετε ξανά τη συσκευή.

## **Πιθανά προβλήματα από τη χρήση του μηχανισμού**

Μερικές φορές μια πληγή ή ένα έλκος μπορεί να δημιουργηθεί τις πρώτες μέρες χρήσης του μηχανισμού. Συνήθως μπορείτε να εντοπίσετε την πληγή, ωστόσο προσέξτε εάν το παιδί σας κλαίει έντονα όταν τοποθετείτε ή αφαιρείτε το μηχανισμό ή ακόμη και κατά τη σίτιση. Ελέγξτε αν το βρέφος έχει αναπτύξει κάποιο ερέθισμα. Εάν συμβεί αυτό, τηλεφωνήστε αμέσως στο ιατρείο για να σας εξηγήσουμε ακριβώς τι πρέπει να κάνετε. ΜΗΝ ΑΦΗΝΕΤΕ ΤΟ ΜΗΧΑΝΙΣΜΟ ΕΚΤΟΣ ΤΟΥ ΣΤΟΜΑΤΟΣ ΓΙΑ ΜΕΓΑΛΟ ΧΡΟΝΙΚΟ ΔΙΑΣΤΗΜΑ, ΔΙΟΤΙ ΔΕ ΘΑ ΜΠΟΡΕΣΟΥΜΕ ΝΑ ΚΑΤΑΛΑΒΟΥΜΕ ΑΝ ΕΙΝΑΙ Ο ΜΗΧΑΝΙΣΜΟΣ ΠΟΥ ΠΡΟΚΑΛΕΙ ΤΟ ΕΡΕΘΙΣΜΑ.

Εάν ο μηχανισμός NAM δεν προσαρμόζεται σωστά πάνω στα ούλα μετά την εφαρμογή ίσως να συμβαίνει λόγω της πίεσης που εξασκείται. Ο μηχανισμός NAM προσαρμόζεται συνήθως εντός 24 ωρών. Κατά την τοποθέτηση δοκιμάστε λίγη περισσότερη ανοδική πίεση. Εάν ο μηχανισμός εξακολουθεί να μην εφαρμόζεται, καλέστε στο ιατρείο.

Περιστασιακά, ίσως ένα μικρό μέρος ενός δοντιού εμφανιστεί γύρω από το χάσμα στο ούλος. Αν είναι κάτω από το μηχανισμό, θα πρέπει να το τροποποιήσουμε για να κάνει χώρο για το δόντι να ανατείλει.

Εάν ο μηχανισμός σπάσει ή χαθεί, καλέστε άμεσα στο ιατρείο. Θα πρέπει να κατασκευαστεί ένας καινούργιος όσο το δυνατόν συντομότερα για να αποφευχθεί οποιοδήποτε υποτροπή της θεραπείας.

Σε σπάνιες περιπτώσεις ένα νεογέννητο μπορεί να αναπτύξει άφθες. Αυτή είναι μια λοίμωξη που αφήνει λευκά εξογκώματα στη γλώσσα και ή τα μάγουλα τα οποία

δεν μπορούν να αφαιρεθούν με το toothette. Υπάρχουν πολλά διαφορετικά φάρμακα που μπορούν να χρησιμοποιηθούν για τη θεραπεία τους. Εάν υποψιάζεστε μια λοίμωξη αυτού του τύπου, παρακαλούμε αναφέρετέ το όταν έλθετε στο ραντεβού σας.

### **Σίτιση**

Ένα από τα πλεονεκτήματα του μηχανισμού είναι ότι κάνει την σίτιση ευκολότερη, δεδομένου ότι καλύπτει το πάνω μέρος του στόματος και το βρέφος μπορεί να συμπιέζει τη θηλή. Μπορεί να χρειαστούν 1-2 ημέρες για να συνηθίσει το μηχανισμό στη διάρκεια της σίτισης, γι'αυτό να είστε υπομονετικοί και θα τα πάει καλύτερα! Θα πρέπει να χρησιμοποιείτε και το ειδικό μπιμπερό, ωστόσο ίσως χρειαστεί να κάνετε κάποιες προσαρμογές.



Τα περισσότερα βρέφη με σχιστία υπερώας δεν είναι σε θέση να θηλάσουν απευθείας. Δυστυχώς, ο μηχανισμός NAM δε θα αλλάξει αυτό. Εάν το μωρό σας έχει σχιστία χείλους και είναι σε θέση να θηλάσει, ο μηχανισμός NAM μπορεί να σας ενοχλήσει. Παρακαλούμε να το συζητήσετε με το προσωπικό του ιατρείου και θα προσπαθήσουμε και να σας βοηθήσουμε να συνεχίσετε να θηλάζετε το μωρό σας. Επίσης, ο μηχανισμός NAM κατά πάσα πιθανότητα δε θα βοηθά το μωρό σας να χρησιμοποιεί πιπίλα.

### **Απαραίτητα βοηθήματα**

- Η καφέ χάρτινη ταινία.
  - Το POLIGRIP ή COREGA που χρησιμοποιείται για να παραμείνει ο μηχανισμός στο στόμα.
  - Τα TOOTHETTES που χρησιμοποιούνται για να καθαρίσετε το εσωτερικό του στόματος.
- Κάθε φορά που τυχόν σας τελειώσουν οι προμήθειες, ενημερώστε το προσωπικό του ιατρείου και θα σας συμπληρώσουν ότι χρειάζεστε.

Όλα αυτά είναι ίσως πολύ καινούργια και εντυπωσιακά για εσάς, ίσως ακόμα και λίγο τρομακτικά. Θα τα πάτε μια χαρά. Οι γονείς γίνονται συχνά καλύτεροι από εμάς στην αφαίρεση και τοποθέτηση του μηχανισμού NAM. Το μόνο που χρειάζεται είναι λίγη εξάσκηση.

Θα πρέπει να φέρνετε το μωρό σας για προσαρμογές μία ή δύο φορές την εβδομάδα. Εάν η βελτίωση είναι γρήγορη, οι επισκέψεις μπορούν να μειωθούν σε μια φορά την εβδομάδα ίσως ακόμη και κάθε δύο εβδομάδες. Θα σας συμβουλευόμαστε εμείς για τη συχνότητα των συναντήσεων. Το παιδί σας θα ζυγίζεται μια φορά την εβδομάδα μέχρι να φτάσει το σωστό βάρος. Αργότερα, μόνο όταν το ζητήσετε.

ΝΑ ΘΥΜΑΣΤΕ ΟΤΙ ΤΟ ΠΙΟ ΣΗΜΑΝΤΙΚΟ ΜΕΡΟΣ ΑΥΤΗΣ ΤΗΣ ΘΕΡΑΠΕΙΑΣ ΕΙΣΤΕ ΕΣΕΙΣ ΚΑΙ ΤΟ ΠΑΙΔΙ ΣΑΣ. ΔΕΝ ΜΠΟΡΟΥΜΕ ΝΑ ΤΟ ΚΑΝΟΥΜΕ ΑΥΤΟ ΧΩΡΙΣ ΤΗ ΣΥΝΕΡΓΑΣΙΑ ΣΑΣ.

Σας ευχαριστούμε για να μας επιτρέψατε να είμαστε μέρος της θεραπείας του παιδιού σας.



7 Λυκάβου, 3086 Λεμεσός, Τηλ. +357 25735050

e-mail: [info@medicleft.com](mailto:info@medicleft.com)

[www.medicleft.com](http://www.medicleft.com)



# Προεχειριστική Ορθοπεδική

16 Φεβρουαρίου	3 Μαρτίου	10 Μαρτίου	17 Μαρτίου	24 Μαρτίου	20 Απριλίου	25 Μαΐου
<p>Συμπλησιάζει το χείλος</p> <p>Ελαχιστοποίηση μετεχειριστικής ουλής</p>			<p>Ανορθώνει τον χόνδρο της μύτης</p> <p>Καλύτερο αισθητικό αποτέλεσμα</p>		<p>Χρυσάλλιδα</p> <p>Πανεπιστήμιο Στεφανίου Βελισσίου Chrysalida Centre Association of Individuals with Clefts &amp; Craniofacial Anomalies</p>	
<p>Από την 1η εβδομάδα ζωής του βρέφους</p>			<p>Κυπριακό Κέντρο Σχισμών &amp; Διαμορφικών Προσώπου CYPRUS CENTER FOR CLEFTS &amp; FACIAL DEFORMITIES</p>		<p>Διόρθωση μελλοντικού οδοντικού τόξου</p> <p>Διευθέτηση φατνιακών αποφύσεων</p>	

